



PARTIE 7

MOUVEMENTS MIGRATOIRES

MOUVEMENTS MIGRATOIRES

- LES TRAVAILLEURS ÉTRANGERS ENTRÉS EN FRANCE 161 à 166
- L'IMMIGRATION FAMILIALE 167 à 170
- LES FRANÇAIS À L'ÉTRANGER (IMMATRICULATION DANS LES CONSULATS) 171 à 177



★ LES TRAVAILLEURS ÉTRANGERS ENTRÉS EN FRANCE

► RÉPARTITION PAR CONTINENT ET PAR PAYS EN 2012



CONTINENT / PAYS	SALARIÉS								TOTAL NON SALARIÉS	TOTAL GÉNÉRAL
	PERMANENTS	EN MISSION	TEMPORAIRES	SCIENTIFIQUES	PROFESSIONS ARTISTIQUES ET CULTURELLES	AUTORISATIONS PROVISOIRES DE TRAVAIL	SAISONNIERS	TOTAL SALARIÉS		
AFRIQUE DU NORD	4 812	226	581	217	18	41	5 975	11 870	468	12 338
ALGÉRIE	1 208	5	103	71	12	16	0	1 415	190	1 605
LIBYE	1	7	1	0	0	0	0	9	1	10
MAROC	2 277	128	119	31	1	14	4 926	7 496	74	7 570
TUNISIE	1 326	86	358	115	5	11	1 049	2 950	203	3 153
AFRIQUE SUBSAHARIENNE	3 461	121	289	87	2	50	100	4 110	183	4 293
DONT										
BÉNIN	140	0	10	4	0	0	0	154	7	161
CAMEROUN	466	13	35	16	0	5	0	535	16	551
CAP-VERT	16	0	1	0	0	0	0	17	0	17
CONGO	103	8	6	0	0	2	0	119	5	124
CONGO (RÉP. DÉM)	69	0	8	0	0	8	0	85	26	111
CÔTE D'IVOIRE	247	4	13	7	0	3	0	274	11	285
ÉGYPTE	66	19	15	13	1	1	0	115	17	132
GABON	106	6	5	2	0	1	0	120	3	123
GUINÉE (RÉP. DE)	105	1	13	0	0	1	0	120	4	124
MADAGASCAR	174	3	21	4	0	0	0	202	6	208
MALI	641	2	12	2	0	2	1	660	13	673
MAURICE (ÎLE)	103	5	16	3	0	1	90	218	4	222
MAURITANIE	106	0	2	3	0	2	0	113	5	118
NIGER	22	2	5	1	0	2	0	32	1	33
SÉNÉGAL	757	2	68	12	0	12	7	858	19	877
TOGO	79	2	10	2	0	0	0	93	4	97
AUTRES PAYS	261	54	49	18	1	14	2	399	42	441
AMÉRIQUE DU NORD	433	603	1 487	118	30	15	4	2 690	255	2 945
CANADA	150	161	262	37	9	5	1	625	99	724
ÉTATS-UNIS	283	442	1 225	81	21	10	3	2 065	156	2 221

Source : O.F.I.I. - Office Français de l'Immigration et de l'Intégration.

► RÉPARTITION PAR CONTINENT ET PAR PAYS EN 2012 (SUITE)



CONTINENT / PAYS		SALARIÉS							TOTAL NON SALARIÉS	TOTAL GÉNÉRAL	
		PERMANENTS	EN MISSION	TEMPORAIRES	SCIENTIFIQUES	PROFESSIONS ARTISTIQUES ET CULTURELLES	AUTORISATIONS PROVISOIRES DE TRAVAIL	SAISONNIERS			TOTAL SALARIÉS
AMÉRIQUE CENTRALE ET DU SUD		716	215	622	161	48	22	106	1 890	266	2 156
DONT	ARGENTINE	39	17	77	14	1	3	4	155	19	174
	BRÉSIL	133	129	64	52	18	10	9	415	157	572
	CHILI	19	6	16	12	1	2	4	60	13	73
	COLOMBIE	156	14	77	34	6	1	0	288	20	308
	HAÏTI	78	0	4	0	0	0	35	117	2	119
	MEXIQUE	81	35	150	23	3	1	11	304	35	339
	PÉROU	76	1	11	6	0	0	0	94	7	101
	VENEZUELA	41	8	36	6	0	0	1	92	5	97
AUTRES PAYS		93	5	187	14	19	5	42	365	8	373
ASIE		1 816	1 426	364	469	23	23	11	4 132	655	4 787
DONT	CHINE (RPC)	847	274	84	159	5	5	0	1 374	242	1 616
	CORÉE DU SUD	49	72	16	15	6	3	0	161	48	209
	INDE	210	680	123	154	0	5	0	1 172	106	1 278
	JAPON	113	294	51	46	7	1	0	512	178	690
	PHILIPPINES	169	15	3	1	0	0	0	188	1	189
	THAÏLANDE	34	18	1	8	0	0	0	61	9	70
	VIETNAM	192	4	9	58	1	0	0	264	41	305
	AUTRES PAYS		202	69	77	28	4	9	11	400	30
PROCHE ET MOYEN ORIENT		592	54	107	138	1	12	1	905	111	1 016
DONT	IRAN	68	7	5	22	0	0	0	102	24	126
	ISRAËL	15	4	9	10	1	0	0	39	6	45
	LIBAN	357	17	42	75	0	0	0	491	57	548
	PAKISTAN	37	4	1	14	0	2	0	58	9	67
	AUTRES PAYS		115	22	50	17	0	10	1	215	15

Source : O.F.I.I. - Office Français de l'Immigration et de l'Intégration.



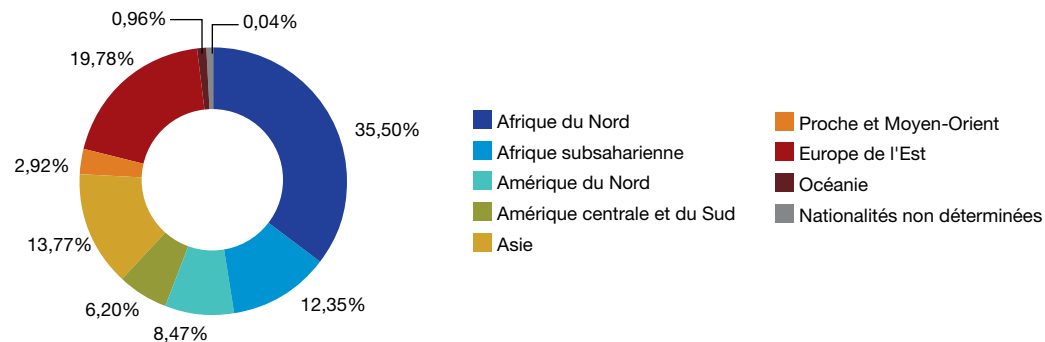
► RÉPARTITION PAR CONTINENT ET PAR PAYS EN 2012 (SUITE ET FIN)

CONTINENT / PAYS		SALARIÉS							TOTAL NON SALARIÉS	TOTAL GÉNÉRAL	
		PERMANENTS	EN MISSION	TEMPORAIRES	SCIENTIFIQUES	PROFESSIONS ARTISTIQUES ET CULTURELLES	AUTORISATIONS PROVISOIRES DE TRAVAIL	SAISONNIERS			TOTAL SALARIÉS
EUROPE DE L'EST		3 483	183	1 097	175	80	342	1 332	6 692	182	6 874
DONT	BOSNIE-HERZÉGOVINE	11	0	16	0	0	0	7	34	1	35
	BULGARIE*	392	3	87	1	7	35	363	888	0	888
	CROATIE	21	14	25	7	0	2	0	69	6	75
	MACÉDOINE	14	0	5	1	0	1	1	22	1	23
	MOLDAVIE	63	1	22	4	4	3	0	97	4	101
	ROUMANIE*	2 245	28	555	4	2	288	782	3 904	1	3 905
	RUSSIE	262	67	224	79	16	5	0	653	85	738
	SERBIE	7	2	7	1	0	0	1	18	3	21
	TURQUIE	120	43	25	24	0	0	152	364	24	388
	UKRAINE	105	14	29	34	34	1	3	220	28	248
AUTRES PAYS	201	12	41	14	17	4	1	290	21	211	
OCÉANIE		108	62	97	24	6	8	2	307	28	335
DONT	AUSTRALIE	56	60	56	21	6	5	1	205	21	226
	NOUVELLE-ZÉLANDE	27	2	33	3	0	1	1	67	7	74
	AUTRES PAYS	25	0	8	0	0	2	0	35	0	35
NATIONALITÉ INDÉTERMINÉE		2	0	0	0	0	0	0	4	9	13
TOTAL GÉNÉRAL		15 423	2 890	4 646	1 389	208	513	7 531	32 600	2 157	34 757

Source : O.F.I.I. - Office Français de l'Immigration et de l'Intégration.

* La Roumanie et la Bulgarie figurent dans ce tableau malgré leur appartenance à l'UE depuis 2007. Ces pays sont en phase transitoire en ce qui concerne leur migration au sein de l'espace Shengen.

► RÉPARTITION PAR CONTINENT DES TRAVAILLEURS ENTRÉS EN FRANCE EN 2012



▷ RÉPARTITION PAR CONTINENT ET PAR CATÉGORIE DE SALARIÉS



		2004	2005	2006	2007	2008	2009	2010	2011	2012
AFRIQUE DU NORD	TOTAL	10 763	10 599	10 538	11 251	13 124	11 910	12 024	12 685	12 338
	Total salariés permanents et en mission + 12 mois	1 582	1 938	2 594	3 878	5 227	4 436	4 567	5 337	4 920
	Total autorisations provisoires et autres catégories	1 142	1 038	1 060	1 065	1 169	778	1 127	1 025	975
	Saisonniers	8 039	7 623	6 884	6 308	6 728	6 696	5 890	5 939	5 975
	Total salariés	10 763	10 599	10 538	11 251	13 124	11 910	11 584	12 301	11 870
	Total non salariés	NC	NC	NC	NC	NC	NC	440	384	468
AFRIQUE SUBSAHARIENNE	TOTAL	1 069	1 504	1 919	2 544	4 498	5 785	5 486	5 837	4 185
	Total salariés permanents et en mission + 12 mois	692	890	1 221	1 850	3 796	5 322	4 713	5 199	3 502
	Total autorisations provisoires et autres catégories	377	614	690	693	690	463	552	436	427
	Saisonniers	0	0	8	1	12	0	36	54	100
	Total salariés	1 069	1 504	1 919	2 544	4 498	5 785	5 301	5 689	4 029
	Total non salariés	NC	NC	NC	NC	NC	NC	185	148	156
AMÉRIQUE DU NORD	TOTAL	2 845	3 022	3 285	2 985	3 171	1 947	3 023	3 271	2 945
	Total salariés permanents et en mission + 12 mois	498	645	739	776	1 073	655	895	903	969
	Total autorisations provisoires et autres catégories	2 347	2 377	2 541	2 193	2 093	1 292	1 874	2 138	1 717
	Saisonniers	0	0	5	16	5	0	7	4	4
	Total salariés	2 845	3 022	3 285	2 985	3 171	1 947	2 776	3 045	2 690
	Total non salariés	NC	NC	NC	NC	NC	NC	247	226	255
AMÉRIQUE CENTRALE ET DU SUD	TOTAL	393	1 935	2 101	2 073	2 306	1 454	2 351	2 394	2 156
	Total salariés permanents et en mission + 12 mois	286	571	583	983	1 025	874	1 005	1 000	905
	Total autorisations provisoires et autres catégories	107	1 364	1 445	1 025	1 213	580	1 044	1 101	879
	Saisonniers	0	0	73	65	68	0	46	32	106
	Total salariés	393	1 935	2 101	2 073	2 306	1 454	2 095	2 133	1 890
	Total non salariés	NC	NC	NC	NC	NC	NC	256	261	266

NC = non communiqué

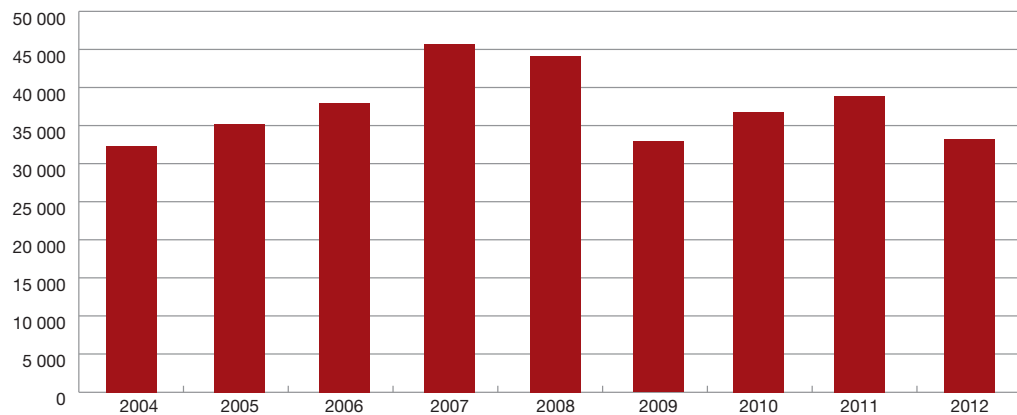


▷ RÉPARTITION PAR CONTINENT ET PAR CATÉGORIE DE SALARIÉS (SUITE ET FIN)

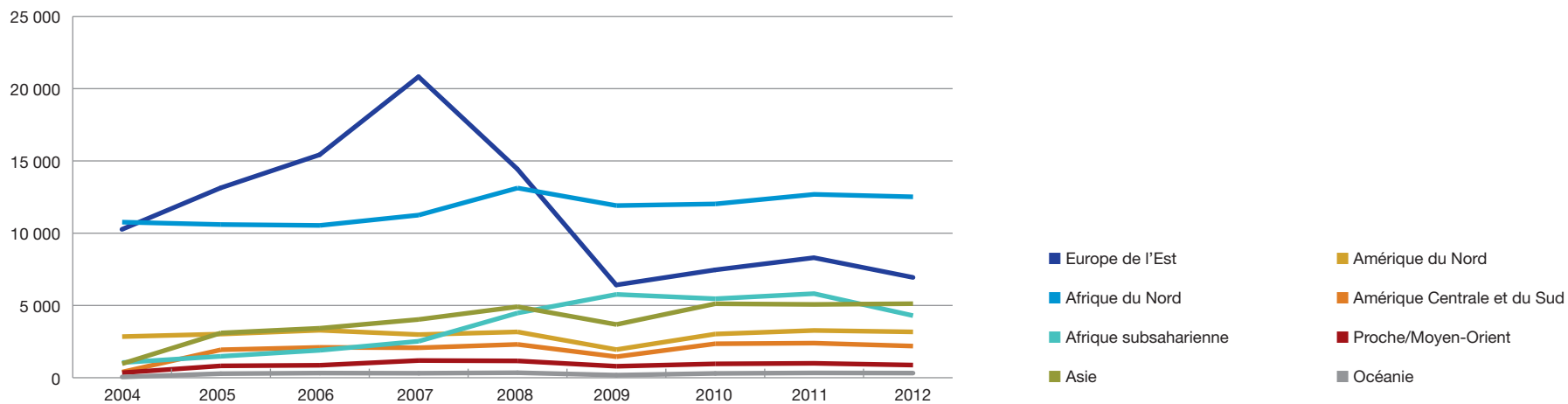
		2004	2005	2006	2007	2008	2009	2010	2011	2012
ASIE	TOTAL	950	3 079	3 404	4 011	4 891	3 663	5 097	5 051	4 787
	Total salariés permanents et en mission + 12 mois	936	1 375	1 552	2 307	3 112	2 765	3 174	3 121	2 958
	Total autorisations provisoires et autres catégories	14	1 704	1 849	1 695	1 771	898	1 329	1 261	1 163
	Saisonniers	0	0	3	9	8	0	18	22	11
	Total salariés	950	3 079	3 404	4 011	4 891	3 663	4 521	4 404	4 132
	Total non salariés	NC	NC	NC	NC	NC	NC	576	647	655
PROCHE ET MOYEN-ORIENT	TOTAL	346	821	863	1 190	1 164	794	960	998	1 016
	Total salariés permanents et en mission + 12 mois	296	455	519	769	765	627	562	634	639
	Total autorisations provisoires et autres catégories	50	366	344	420	398	167	273	248	265
	Saisonniers	0	0	0	1	1	0	0	0	1
	Total salariés	346	821	863	1 190	1 164	794	835	882	905
	Total non salariés	NC	NC	NC	NC	NC	NC	125	116	111
EUROPE DE L'EST	TOTAL	10 249	13 124	15 412	20 810	14 425	6 405	7 446	8 289	6 707
	Total salariés permanents et en mission + 12 mois	1 406	2 524	2 688	5 901	7 449	4 463	4 299	4 293	3 601
	Total autorisations provisoires et autres catégories	1 487	2 408	2 495	2 386	2 237	1 103	1 576	1 951	1 626
	Saisonniers	7 356	8 192	10 229	12 523	4 739	839	1 428	1 909	1 309
	Total salariés	10 249	13 124	15 412	20 810	14 425	6 405	7 303	8 153	6 536
	Total non salariés	NC	NC	NC	NC	NC	NC	143	136	171
OCÉANIE	TOTAL	54	282	322	311	346	180	298	333	334
	Total salariés permanents et en mission + 12 mois	54	88	95	102	131	86	124	150	163
	Total autorisations provisoires et autres catégories	0	194	225	208	211	94	149	157	141
	Saisonniers	0	0	2	1	4	0	3	2	2
	Total salariés	54	282	322	311	346	180	276	309	306
	Total non salariés	NC	NC	NC	NC	NC	NC	22	24	28
NATIONALITÉS NON DÉTERMINÉES		5 764	840	34	562	306	746	2	13	289
TOTAL GÉNÉRAL		32 433	35 206	37 878	45 737	44 231	32 884	36 687	38 871	34 757

NC = non communiqué

► ÉVOLUTION DU NOMBRE TOTAL DE TRAVAILLEURS ENTRÉS EN FRANCE CES 9 DERNIÈRES ANNÉES



► IMMIGRATION DES TRAVAILLEURS - HISTORIQUE PAR CONTINENT



IMMIGRATION FAMILIALE

► FAMILLES INTRODUITES EN FRANCE OU RÉGULARISÉES AU COURS DE L'ANNÉE 2012 AU TITRE DU REGROUPEMENT FAMILIAL



CONTINENT / PAYS		2003		2011		2012		% ÉVOLUTION 2012/2003	
		FAMILLES	PERSONNES	FAMILLES	PERSONNES	FAMILLES	PERSONNES	FAMILLES	PERSONNES
AFRIQUE DU NORD		16 210	9 557	6 333	8 306	6 843	8 839	-57,79%	-7,51%
	ALGÉRIE	5 367	3 636	2 684	3 363	2 884	3 483	-46,26%	-4,21%
	LYBIE					1	1	-	-
	MAROC	7 775	4 423	2 286	2 996	2 525	3 373	-67,52%	-23,74%
	TUNISIE	3 068	1 498	1 363	1 947	1 433	1 982	-53,29%	32,31%
AFRIQUE		2 804	1 700	1 676	2 471	1 549	2 298	-44,76%	35,18%
DONT	BÉNIN	35	25	27	34	38	66	8,57%	164,00%
	CAMEROUN	370	228	313	450	388	606	4,86%	165,79%
	CAP-VERT	104	59	27	34	37	50	-64,42%	-15,25%
	CONGO	261	161	70	109	74	129	-71,65%	-19,88%
	CONGO (RÉP. DÉM)	115	61	39	66	56	71	-51,30%	16,39%
	CÔTE D'IVOIRE	269	184	241	337	160	209	-40,52%	13,59%
	ÉGYPTE	140	77	44	74	39	75	-72,14%	-2,60%
	GABON	43	23	36	51	36	47	-16,28%	104,35%
	GUINÉE (RÉP. DE)	26	17	73	112	28	42	7,69%	147,06%
	MADAGASCAR	148	98	108	149	117	155	-20,95%	58,16%
	MALI	279	158	142	214	51	62	-81,72%	-60,76%
	MAURICE (ÎLE)	73	58	28	35	27	30	-63,01%	-48,28%
	MAURITANIE	36	25	22	33	26	38	-27,78%	52,00%
	NIGER	7	3	13	19	18	22	157,14%	633,33%
	SÉNÉGAL	474	286	297	459	253	391	-46,62%	36,71%
	TOGO	55	39	50	70	63	100	14,55%	156,41%
	AUTRES PAYS	369	198	146	225	138	205	-62,60%	3,54%
AMÉRIQUE DU NORD		866	407	13	15	12	17	-98,61%	-95,82%
	CANADA	191	90	8	8	7	9	-96,34%	-90,00%
	ÉTATS-UNIS	675	317	5	7	5	8	-99,26%	-97,48%

Source : O.F.I.I. - Office Français de l'Immigration et de l'Intégration.

► FAMILLES INTRODUITES EN FRANCE OU RÉGULARISÉES AU COURS DE L'ANNÉE 2012 AU TITRE DU REGROUPEMENT FAMILIAL (SUITE)



CONTINENT / PAYS		2003		2011		2012		% ÉVOLUTION 2012/2003	
		FAMILLES	PERSONNES	FAMILLES	PERSONNES	FAMILLES	PERSONNES	FAMILLES	PERSONNES
AMÉRIQUE CENTRALE ET DU SUD		1 014	596	398	738	330	510	-67,46%	-14,43%
DONT	ARGENTINE	73	29	3	3	7	11	-90,41%	-62,07%
	BRÉSIL	188	110	66	90	47	63	-75,00%	-42,73%
	CHILI	19	12	4	8	12	22	-36,84%	83,33%
	COLOMBIE	30	23	22	26	16	22	-46,67%	-4,35%
	HAÏTI	434	267	208	480	185	307	-57,37%	14,98%
	MEXIQUE	55	25	7	12	3	4	-94,55%	-84,00%
	PÉROU	23	18	22	26	15	16	-34,78%	-11,11%
	VÉNÉZUELA	22	12	3	5	1	1	-95,45%	-91,67%
AUTRES PAYS	170	100	63	88	44	64	-74,12%	-36,00%	
ASIE		1 409	884	697	877	739	917	-47,55%	3,73%
DONT	CHINE (RPC)	339	261	254	302	300	336	-11,50%	28,74%
	CORÉE DU SUD	75	36	12	12	15	18	-80,00%	-50,00%
	INDE	159	88	47	69	72	98	-54,72%	11,36%
	JAPON	450	220	20	23	16	21	-96,44%	-90,45%
	PHILIPPINES	41	36	71	92	42	60	2,44%	66,67%
	THAÏLANDE	55	41	48	60	50	61	-9,09%	48,78%
	VIETNAM	58	39	71	89	72	102	24,14%	161,54%
	AUTRES PAYS	232	163	174	230	172	221	-25,86%	35,58%
PROCHE ET MOYEN ORIENT		595	291	178	286	151	257	-74,62%	-11,68%
DONT	IRAN	52	34	22	26	16	16	-69,23%	-52,94%
	ISRAËL	32	16	0	0	2	2	-93,75%	-87,50%
	LIBAN	157	85	59	84	41	58	-73,89%	-31,76%
	PAKISTAN	291	117	59	114	69	149	-76,29%	27,35%
	AUTRES PAYS	63	39	38	62	23	32	-63,49%	-17,95%

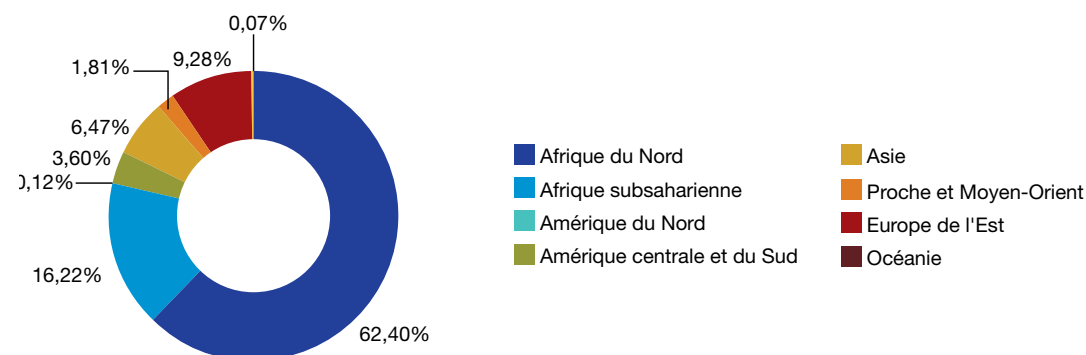
Source : O.F.I.I. - Office Français de l'Immigration et de l'Intégration.



FAMILLES INTRODUITES EN FRANCE OU RÉGULARISÉES AU COURS DE L'ANNÉE 2012 AU TITRE DU REGROUPEMENT FAMILIAL (SUITE ET FIN)

CONTINENT / PAYS		2003		2011		2012		% ÉVOLUTION 2012/2003	
		FAMILLES	PERSONNES	FAMILLES	PERSONNES	FAMILLES	PERSONNES	FAMILLES	PERSONNES
EUROPE DE L'EST		3 762	2 380	895	1 439	874	1 315	-76,77%	-44,75%
DONT	BOSNIE-HERZÉGOVINE	22	18	22	29	14	15	-36,36%	-16,67%
	BULGARIE	50	34	0	0			-100,00%	-100,00%
	CROATIE	8	7	1	2	2	4	-75,00%	-42,86%
	MACÉDOINE	13	11	7	10	10	12	-23,08%	9,09%
	MOLDAVIE	15	11	24	32	17	23	13,33%	109,09%
	ROUMANIE	172	118	0	0			-100,00%	-100,00%
	RUSSIE	120	91	46	60	38	43	-68,33%	-52,75%
	SERBIE	250	171	60	89	41	51	-83,60%	-70,18%
	TURQUIE	2 768	1 692	604	1 020	597	958	-78,43%	-43,38%
	UKRAINE	77	55	33	47	28	33	-63,64%	-40,00%
	AUTRES PAYS	267	172	98	150	127	176	-52,43%	2,33%
OCÉANIE		68	38	2	7	3	10	-95,59%	-73,68%
DONT	AUSTRALIE	56	32	0	0	1	3	-98,21%	-90,63%
	NOUVELLE-ZÉLANDE	12	6	1	2	1	5	-91,67%	-16,67%
	AUTRES PAYS	0	0	1	5	1	2	-	-
NATIONALITÉ INDÉTERMINÉE		2	2	0	0	2	2	0,00%	0,00%
TOTAL GÉNÉRAL		26 730	15 855	10 192	14 139	10 503	14 165	-60,71%	-10,66%

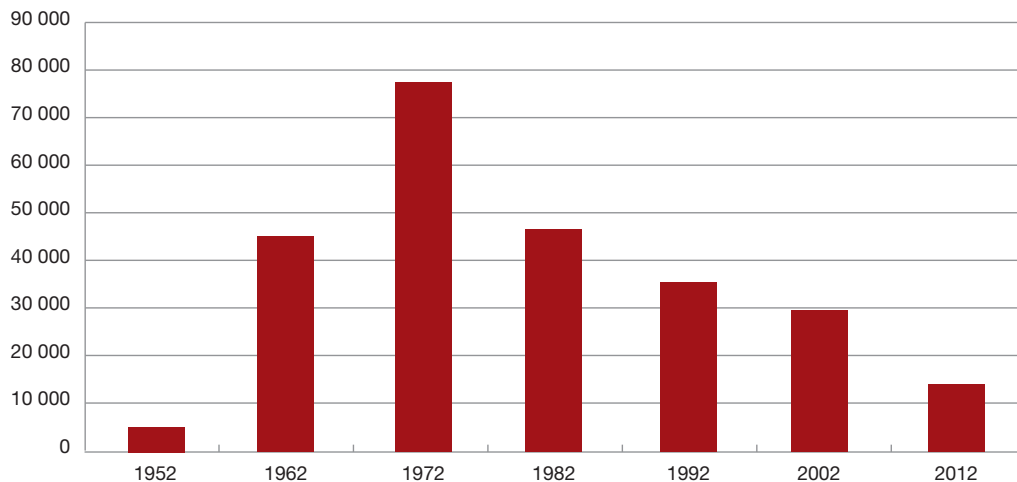
Source : O.F.I.I. - Office Français de l'Immigration et de l'Intégration.

RÉPARTITION PAR CONTINENT DE L'IMMIGRATION FAMILIALE EN FRANCE EN 2012


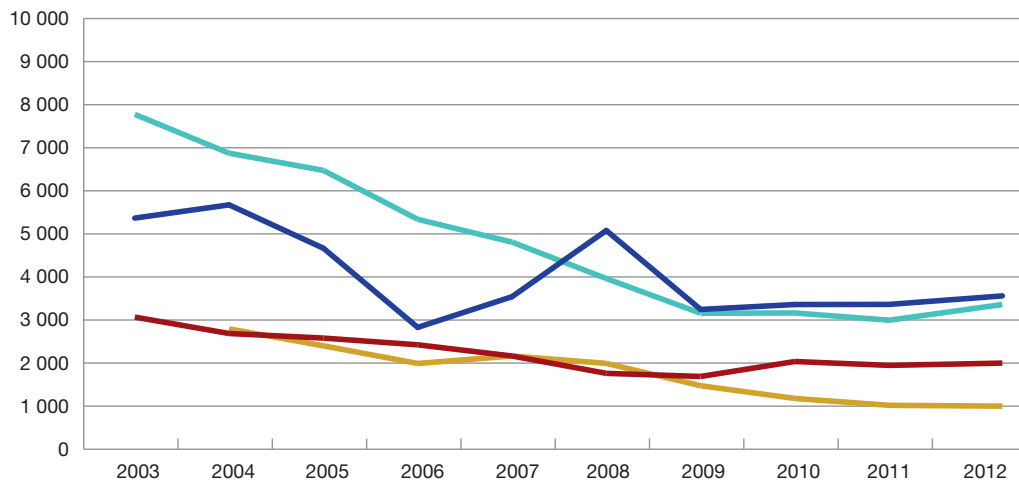


**IMMIGRATION FAMILIALE DEPUIS 60 ANS
(NOMBRE DE PERSONNES INTRODUITES)**

[? PLUS DE DÉTAILS](#)



**PRINCIPAUX PAYS D'ORIGINE DE L'IMMIGRATION FAMILIALE
(NOMBRE DE PERSONNES INTRODUITES)**



LES FRANÇAIS À L'ÉTRANGER

(REGISTRE DES FRANÇAIS ÉTABLIS HORS DE FRANCE)

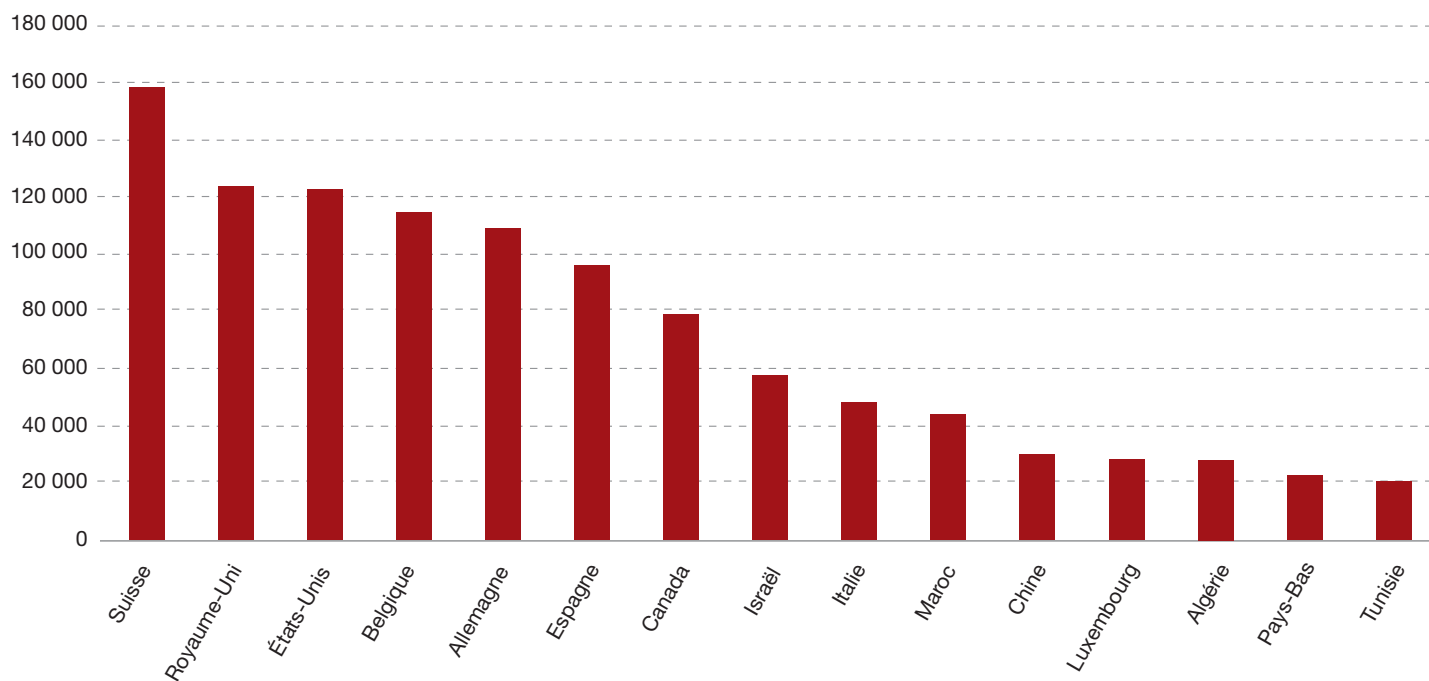
La population française établie hors de France inscrite au 31/12/2012 a augmenté de 16 751 personnes et s'élève à 1 611 054, soit une augmentation de 1,05 % par rapport à 2011.

Au vu de la tendance observée les années précédentes par nos ambassades et consulats, la population française établie hors de France a augmenté de 32,09 % en 10 ans, avec une évolution annuelle moyenne stabilisée autour des 3,14 %.

L'inscription au Registre mondial des Français établis hors de France est une démarche administrative facultative mais fortement encouragée pour tous nos ressortissants à l'étranger.

La population globale française à l'étranger est estimée à 2,6 millions de personnes.

LES 15 PAYS OÙ LA PRÉSENCE FRANÇAISE EST LA PLUS IMPORTANTE EN 2012



En 2012, ces 15 pays représentent 66,42 % de la population française à l'étranger. La Belgique et l'Algérie ont gagné un échelon dans ce classement depuis l'année dernière.

► REGISTRE DES FRANÇAIS ÉTABLIS HORS DE FRANCE - DÉTAIL PAR CONTINENTS / PAYS



CONTINENTS/PAYS	2003	2011		2012		VARIATION EN NOMBRE 2012/2011	TAUX D'ÉVOLUTION		
		EFFECTIFS	STRUCTURE	EFFECTIFS	STRUCTURE		2012/2011	ANNUEL MOYEN 2012/2003	SUR 10 ANS
EUROPE OCCIDENTALE	624 614	780 645	48,46	789 138	48,98	+ 8 493	1,09	2,63	26,34
DONT									
ALLEMAGNE	107 774	114 372	7,10	110 881	6,88	- 3 491	-3,05	0,32	2,88
ANDORRE	3 783	3 288	0,20	3 309	0,21	+ 21	0,64	-1,48	-12,53
AUTRICHE	5 727	8 024	0,50	8 291	0,51	+ 267	3,33	4,20	44,77
BELGIQUE	85 587	109 426	6,79	113 563	7,05	+ 4 137	3,78	3,19	32,69
CHYPRE	946	1 339	0,08	1 372	0,09	+ 33	2,46	4,22	45,03
DANEMARK	3 744	5 214	0,32	5 260	0,33	+ 46	0,88	3,85	40,49
ESPAGNE	65 669	94 056	5,84	95 052	5,90	+ 996	1,06	4,19	44,74
FINLANDE	1 618	2 569	0,16	2 573	0,16	+ 4	0,16	5,29	59,02
GRÈCE	8 701	11 226	0,70	10 916	0,68	- 310	-2,76	2,55	25,46
IRLANDE	5 664	8 881	0,55	8 980	0,56	+ 99	1,11	5,25	58,55
ISLANDE	200	341	0,02	348	0,02	+ 7	2,05	6,35	74,00
ITALIE	41 133	48 352	3,00	46 987	2,92	- 1 365	-2,82	1,49	14,23
LUXEMBOURG	19 673	28 720	1,78	30 352	1,88	+ 1 632	5,68	4,94	54,28
MALTE	219	497	0,03	542	0,03	+ 45	9,05	10,59	147,49
MONACO	9 639	7 792	0,48	7 683	0,48	- 109	-1,40	-2,49	-20,29
NORVÈGE	3 227	5 034	0,31	5 097	0,32	+ 63	1,25	5,21	57,95
PAYS-BAS	19 552	23 934	1,49	23 149	1,44	- 785	-3,28	1,89	18,40
PORTUGAL	11 789	15 572	0,97	15 707	0,97	+ 135	0,87	3,24	33,23
ROYAUME-UNI	91 630	123 306	7,65	126 049	7,82	+ 2 743	2,22	3,61	37,56
SUÈDE	4 983	6 329	0,39	6 798	0,42	+ 469	7,41	3,51	36,42
SUISSE	129 506	155 743	9,67	158 862	9,86	+ 3 119	2,00	2,30	22,67
TURQUIE	3 808	6 630	0,41	7 367	0,46	+ 737	11,12	7,61	93,46
AUTRES PAYS	42	0	0,00	0	0,00	0	-	-100,00	-100,00

Source : Ministère des Affaires étrangères, 2012.



▸ REGISTRE DES FRANÇAIS ÉTABLIS HORS DE FRANCE - DÉTAIL PAR CONTINENTS / PAYS (SUITE)

CONTINENTS/PAYS	2003	2011		2012		VARIATION EN NOMBRE 2012/2011	TAUX D'ÉVOLUTION		
		EFFECTIFS	STRUCTURE	EFFECTIFS	STRUCTURE		2012/2011	ANNUEL MOYEN 2012/2003	SUR 10 ANS
EUROPE DE L'EST	18 787	29 847	1,87	29 988	1,86	+ 141	0,47	5,33	59,62
DONT									
BOSNIE-HERZÉGOVINE	252	318	0,02	346	0,02	+ 28	8,81	3,59	37,30
BULGARIE	562	1 004	0,06	1 063	0,07	+ 59	5,88	7,34	89,15
CROATIE	636	925	0,06	984	0,06	+ 59	6,38	4,97	54,72
ESTONIE	70	182	0,01	192	0,01	+ 10	5,49	11,86	174,29
HONGRIE	1 679	2 413	0,15	2 396	0,15	- 17	-0,70	4,03	42,70
LETTONIE	112	193	0,01	198	0,01	+ 5	2,59	6,54	76,79
LITUANIE	196	379	0,02	387	0,02	+ 8	2,11	7,85	97,45
MACÉDOINE	189	201	0,01	182	0,01	- 19	-9,45	-0,42	-3,70
POLOGNE	5 393	5 757	0,36	5 876	0,36	+ 119	2,07	0,96	8,96
RÉPUBLIQUE TCHÈQUE	1 859	2 983	0,19	3 115	0,19	+ 132	4,43	5,90	67,56
ROUMANIE	1 745	2 979	0,19	2 973	0,18	- 6	-0,20	6,10	70,37
RUSSIE	3 082	5 752	0,36	5 764	0,36	+ 12	0,21	7,20	87,02
SERBIE	826	1 591	0,10	1 425	0,09	- 166	-10,43	6,25	72,52
SLOVAQUIE	317	895	0,06	848	0,05	- 47	-5,25	11,55	167,51
SLOVÉNIE	430	682	0,04	702	0,04	+ 20	2,93	5,60	63,26
UKRAINE	353	1 016	0,06	953	0,06	- 63	-6,20	11,67	169,97
AUTRES PAYS	1 086	2 577	0,16	2 584	0,16	+ 7	0,27	10,11	137,94
AMÉRIQUE DU NORD	162 920	202 014	12,67	203 818	12,65	+ 1 804	0,89	2,52	25,10
CANADA	60 047	79 328	4,98	78 647	4,88	- 681	-0,86	3,04	30,98
ÉTATS-UNIS	102 873	122 686	7,70	125 171	7,77	+ 2 485	2,03	2,20	21,68

Source : Ministère des Affaires étrangères, 2012

► REGISTRE DES FRANÇAIS ÉTABLIS HORS DE FRANCE - DÉTAIL PAR CONTINENTS / PAYS (SUITE)



CONTINENTS/PAYS	2003	2011		2012		VARIATION EN NOMBRE 2012/2011	TAUX D'ÉVOLUTION		
		EFFECTIFS	STRUCTURE	EFFECTIFS	STRUCTURE		2012/2011	ANNUEL MOYEN 2012/2003	SUR 10 ANS
AMÉRIQUE CENTRALE ET DU SUD	75 255	97 117	6,09	97 425	6,05	+ 308	0,32	2,91	29,46
DONT									
ARGENTINE	14 092	14 390	0,90	14 444	0,90	+ 54	0,38	0,27	2,50
BRÉSIL	15 384	19 858	1,25	19 754	1,23	- 104	-0,52	2,82	28,41
CHILI	7 363	11 046	0,69	10 577	0,66	- 469	-4,25	4,11	43,65
COLOMBIE	3 424	4 545	0,29	4 799	0,30	+ 254	5,59	3,82	40,16
MEXIQUE	13 087	17 315	1,09	17 556	1,09	+ 241	1,39	3,32	34,15
PÉROU	2 687	3 713	0,23	3 597	0,22	- 116	-3,12	3,29	33,87
RÉPUBLIQUE DOMINICAINE	1 962	3 818	0,24	3 967	0,25	+ 149	3,90	8,14	102,19
URUGUAY	2 305	2 824	0,18	2 862	0,18	+ 38	1,35	2,43	24,16
VÉNÉZUELA	4 832	4 970	0,31	4 917	0,31	- 53	-1,07	0,19	1,76
AUTRES PAYS	10 119	14 638	0,92	14 952	0,93	+ 314	2,15	4,43	47,76
AFRIQUE DU NORD	69 031	94 789	5,95	98 090	6,09	+ 3 301	3,48	3,98	42,10
DONT									
ALGÉRIE	22 202	28 830	1,81	30 344	1,88	+ 1 514	5,25	3,53	36,67
MAROC	30 208	44 000	2,76	45 269	2,81	+ 1 269	2,88	4,60	49,86
TUNISIE	16 210	21 552	1,35	22 221	1,38	+ 669	3,10	3,57	37,08
AUTRES PAYS	411	407	0,03	256	0,02	- 151	-37,10	-5,12	-37,71
AFRIQUE FRANCOPHONE	104 523	116 862	7,33	117 378	7,29	+ 516	0,44	1,30	12,30
DONT									
BÉNIN	3 535	3 694	0,23	3 574	0,22	- 120	-3,25	0,12	1,10
CAMEROUN	6 155	6 183	0,39	6 146	0,38	- 37	-0,60	-0,02	-0,15
CONGO	3 070	5 083	0,32	5 065	0,31	- 18	-0,35	5,72	64,98
CÔTE D'IVOIRE	16 475	13 221	0,83	13 778	0,86	+ 557	4,21	-1,97	-16,37
DJIBOUTI	4 508	5 142	0,32	4 875	0,30	- 267	-5,19	0,87	8,14
GABON	8 938	11 217	0,70	11 153	0,69	- 64	-0,57	2,49	24,78
ÎLE MAURICE	6 983	9 780	0,61	10 175	0,63	+ 395	4,04	4,27	45,71
MADAGASCAR	18 711	19 864	1,25	18 814	1,17	- 1 050	-5,29	0,06	0,55
MALI	4 475	4 815	0,30	4 774	0,30	- 41	-0,85	0,72	6,68
MAURITANIE	1 680	2 127	0,13	2 120	0,13	- 7	-0,33	2,62	26,19
NIGER	1 490	1 558	0,10	1 639	0,10	+ 81	5,20	1,06	10,00
SÉNÉGAL	15 079	17 729	1,11	18 332	1,14	+ 603	3,40	2,19	21,57
TOGO	2 956	3 007	0,19	2 971	0,18	- 36	-1,20	0,06	0,51
AUTRES PAYS	10 468	13 442	0,84	13 962	0,87	+ 520	3,87	3,25	33,38

Source : Ministère des Affaires étrangères, 2012



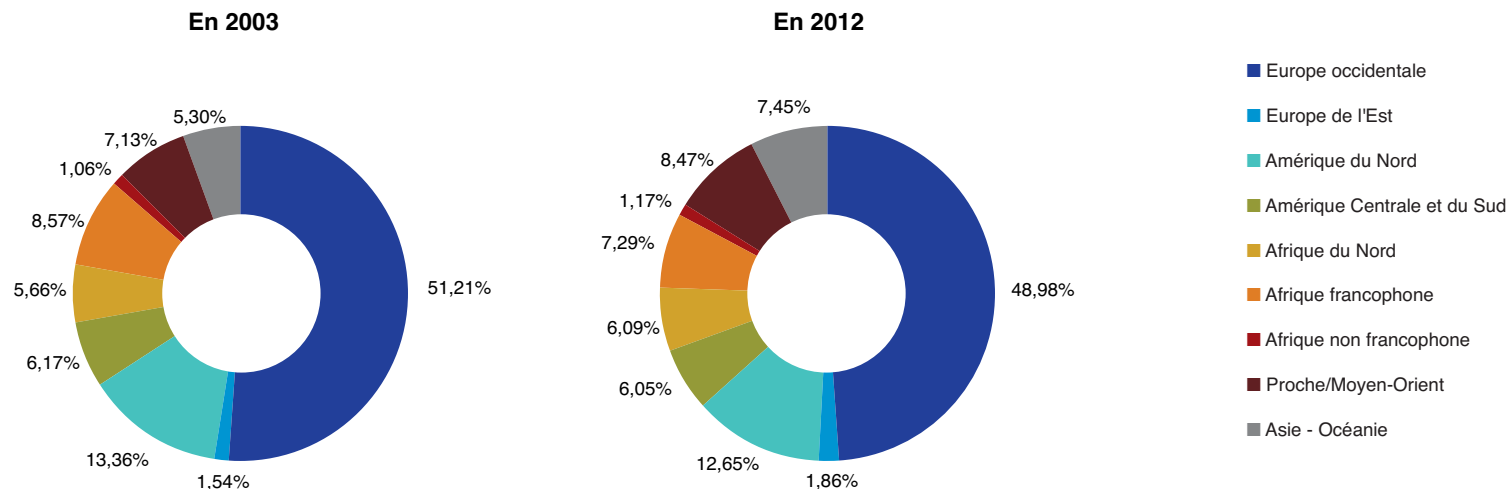
▮ REGISTRE DES FRANÇAIS ÉTABLIS HORS DE FRANCE - DÉTAIL PAR CONTINENTS / PAYS (SUITE ET FIN)

CONTINENTS/PAYS		2003	2011		2012		VARIATION EN NOMBRE 2012/2011	TAUX D'ÉVOLUTION		
			EFFECTIFS	STRUCTURE	EFFECTIFS	STRUCTURE		2012/2011	ANNUEL MOYEN 2012/2003	SUR 10 ANS
AFRIQUE NON FRANCOPHONE		12 871	18 621	1,17	18 796	1,17	+ 175	0,94	4,30	46,03
DONT	AFRIQUE DU SUD	5 958	7 108	0,45	7 209	0,45	+ 101	1,42	2,14	21,00
	ANGOLA	1 190	2 070	0,13	2 067	0,13	- 3	-0,14	6,33	73,70
	CAP-VERT	195	389	0,02	390	0,02	+ 1	0,26	8,01	100,00
	KENYA	823	1 366	0,09	1 440	0,09	+ 74	5,42	6,41	74,97
	NIGÉRIA	1 299	1 826	0,11	1 851	0,11	+ 25	1,37	4,01	42,49
	AUTRES PAYS	3 406	5 862	0,37	5 839	0,36	- 23	-0,39	6,17	71,43
PROCHE/MOYEN-ORIENT		87 011	137 679	8,64	136 394	8,47	- 1 285	-0,93	5,12	56,75
DONT	ARABIE SAOUDITE	4 066	5 306	0,33	5 387	0,33	+ 81	1,53	3,18	32,49
	ÉGYPTE	3 662	6 483	0,41	6 284	0,39	- 199	-3,07	6,18	71,60
	ÉMIRATS ARABES UNIS	2 282	14 352	0,90	15 536	0,96	+ 1 184	8,25	23,75	580,81
	ISRAËL	42 533	58 840	3,69	54 886	3,41	- 3 954	-6,72	2,87	29,04
	JÉRUSALEM	11 058	19 708	1,24	21 848	1,36	+ 2 140	10,86	7,86	97,58
	LIBAN	16 853	21 428	1,34	21 589	1,34	+ 161	0,75	2,79	28,10
	AUTRES PAYS	6 557	11 562	0,73	10 864	0,67	- 698	-6,04	5,77	65,69
ASIE - OCÉANIE		64 678	116 729	7,32	120 027	7,45	+ 3 298	2,83	7,11	85,58
DONT	AUSTRALIE	13 921	18 323	1,15	19 104	1,19	+ 781	4,26	3,58	37,23
	CAMBODGE	2 224	3 897	0,24	4 181	0,26	+ 284	7,29	7,27	87,99
	CHINE	10 202	30 305	1,90	30 787	1,91	+ 482	1,59	13,06	201,77
	CORÉE DU SUD	1 560	1 993	0,13	2 054	0,13	+ 61	3,06	3,10	31,67
	INDE	8 284	9 595	0,60	9 687	0,60	+ 92	0,96	1,75	16,94
	INDONÉSIE	1 871	3 564	0,22	3 906	0,24	+ 342	9,60	8,52	108,77
	JAPON	6 436	7 480	0,47	7 305	0,45	- 175	-2,34	1,42	13,50
	NOUVELLE ZÉLANDE	1 619	3 512	0,22	3 491	0,22	- 21	-0,60	8,91	115,63
	PHILIPPINES	1 335	2 272	0,14	2 371	0,15	+ 99	4,36	6,59	77,60
	SINGAPOUR	3 512	9 197	0,58	9 940	0,62	+ 743	8,08	12,25	183,03
	THAÏLANDE	4 506	9 788	0,61	9 905	0,61	+ 117	1,20	9,15	119,82
	VIET-NAM	3 047	6 164	0,39	6 304	0,39	+ 140	2,27	8,41	106,89
	AUTRES PAYS	6 161	10 639	0,67	10 992	0,68	+ 353	3,32	6,64	78,41
POPULATION INSCRITE TOTALE		1 219 690	1 594 303	100,00	1 611 054	100,00	+ 16 751	1,05	3,14	32,09

Source : Ministère des Affaires étrangères, 2012



► RÉPARTITION DES FRANÇAIS SELON LES RÉGIONS



Le volume de la population française établie à l'étranger s'est accru en 2012 de près de 17 000 inscrits au registre, mais de manière non uniforme selon les régions géographiques :

1/ LES RÉGIONS DANS LESQUELLES LA POPULATION EXPATRIÉE EST EN PLEINE EXPANSION :

Taux d'évolution annuel moyen de la région (sur 10 ans) supérieur à 5 % :

- Proche et Moyen-Orient** : + 5,12 %
- Taux le + élevé : +23,75% (Emirats Arabes Unis)
 - Taux le + faible : + 2,79 % (Liban)

- Asie - Océanie** : + 7,11 %
- Taux le + élevé : + 13,06 % (Chine)
 - Taux le + faible : + 1,42 % (Japon)

- Europe de l'Est** : + 5,33 %
- Taux le + élevé : + 11,86 % (Estonie)
 - Taux le + faible : - 0,42 % (Macédoine)

2/ LES RÉGIONS DANS LESQUELLES LA PROGRESION EST RÉGULIÈRE MAIS MODÉRÉE :

Taux d'évolution annuel moyen de la région (sur 10 ans) entre 3 et 5%:

- Afrique non francophone** : + 4,30 %
- Taux le + élevé : + 8,01 % (Cap Vert)
 - Taux le + faible : + 2,14 % (Afrique du Sud)

- Afrique du Nord** : + 3,98 %
- Taux le + élevé : + 4,60 % (Maroc)
 - Taux le + faible : + 3,53 % (Algérie)

3/ LES RÉGIONS DANS LESQUELLES L'EXPANSION DE LA COMMUNAUTÉ FRANÇAISE RALENTIT

Taux d'évolution annuel moyen de la région (sur 10 ans) inférieur à 3 % :

- Europe occidentale** : + 2,63 %
- Taux le + élevé : + 10,59 % (Malte)
 - Taux le + faible : - 2,49 % (Monaco)

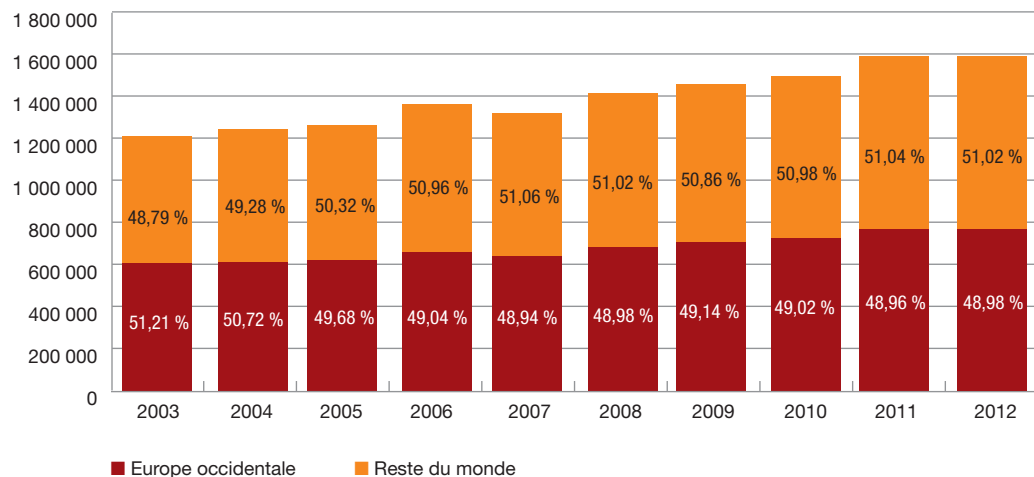
- Afrique Francophone** : + 1,30 %
- Taux le + élevé : + 5,72 % (Congo)
 - Taux le + faible : - 1,97 % (Côte d'Ivoire)

- Amérique du Nord** : + 2,52 %
- Taux le + élevé : + 3,04 % (Canada)
 - Taux le + faible : + 2,20 % (Etats Unis)

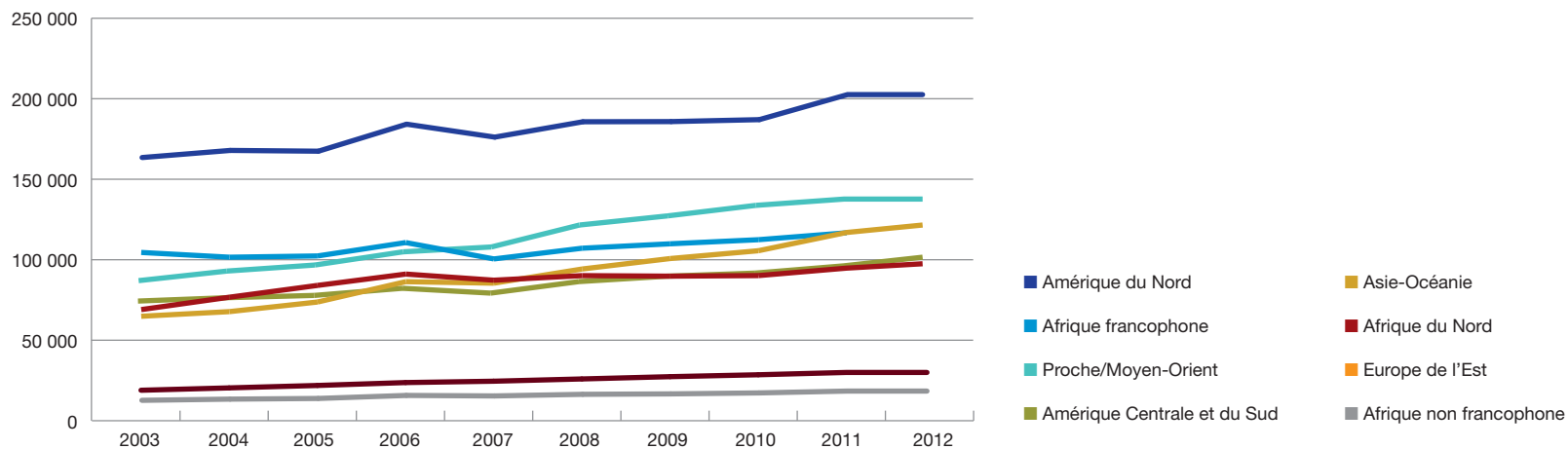
- Amérique Centrale et du Sud** : + 2,91 %
- Taux le + élevé : +8,14 % (République Dominicaine)
 - Taux le + faible : + 0,19 % (Vénézuéla)



► ÉVOLUTION DEPUIS 2003 DU NOMBRE DE FRANÇAIS À L'ÉTRANGER



► ÉVOLUTION DEPUIS 2003 DU NOMBRE DE FRANÇAIS À L'ÉTRANGER (HORS EUROPE OCCIDENTALE)



GLOSSAIRE

► ARRÊT VANBRAEKEL :

Complétant sa jurisprudence relative aux autorisations préalables liées aux traitements médicaux suivis dans un autre État membre, la Cour de justice se prononce sur la prise en charge financière des soins lors d'une intervention hospitalière. Un assuré social auquel a été à tort refusé une autorisation de se faire hospitaliser dans un autre État membre que son État d'affiliation a cependant droit au remboursement des frais engagés si l'autorisation est accordée postérieurement à cette hospitalisation, le cas échéant par voie judiciaire. Le remboursement doit être au moins identique à celui qui aurait été accordé si l'assuré avait été hospitalisé dans son État membre d'affiliation.

► CRÉANCES PRÉSENTÉES PAR LA FRANCE :

dépenses engagées sur le territoire français par les assurés des Etats avec lesquels des accords de sécurité sociale visant le risque maladie-maternité-paternité ou accidents du travail-maladies professionnelles ont été conclus (dans le cadre des règlements européens, des conventions bilatérales ou des décrets de coordination) et pour lesquels la France demande le remboursement aux Etats concernés.

► CONVENTIONS TRANSFRONTALIÈRES :

accords signés entre les caisses françaises de sécurité sociale et des établissements de soins se situant dans des régions frontalières de la France.

► DÉTACHEMENT DE PLEIN DROIT :

On entend par « détachement » le fait de maintenir au régime de protection sociale du pays habituel d'emploi un travailleur qui va, durant un temps déterminé, exécuter un travail, pour le compte de son employeur habituel, sur le territoire d'un autre Etat.

► DETTES PRÉSENTÉES À LA FRANCE :

remboursements des dépenses engagées hors du territoire français par les assurés des régimes français de sécurité sociale et correspondant à des prestations en nature maladie-maternité-paternité ou accidents du travail-maladies professionnelles réglées en application des règlements européens, des conventions bilatérales ou des décrets de coordination. Les dettes présentées au cours d'un exercice correspondent généralement à des prestations en nature réglées par les organismes étrangers au cours des années précédentes.

► FACTURES (DÉPENSES RÉELLES) :

montants des prestations en nature (soins médicaux, dentaires, hospitalisations, médicaments et autres prestations) telles qu'elles ressortent de la comptabilité des institutions financières, et remboursées par l'institution compétente à l'institution qui les a servies.

► FORFAITS :

prestations en nature remboursées par les institutions compétentes aux institutions du lieu de résidence qui ont inscrit les assurés, sur la base d'un forfait. Ce

forfait est établi, pour chaque année civile, à partir du coût moyen annuel des soins de santé dans le pays de résidence.

► PENSION D'INVALIDITÉ :

Prolongement de l'assurance maladie, l'assurance invalidité a pour objet d'accorder à l'assuré invalide une pension en compensation de la perte de salaire qui résulte de la réduction de la capacité de travail ou de gain. Est considéré comme invalide, l'assuré social qui n'a pas atteint l'âge légal de la retraite, qui se trouve hors d'état de se procurer, dans une profession quelconque, un salaire supérieur au tiers de la rémunération normale de la profession qu'il exerçait avant l'arrêt de travail ou la constatation de l'état d'invalidité.

► PENSION DE SURVIVANT INVALIDE :

Pour prétendre à cet avantage, le conjoint survivant doit être âgé de moins de 55 ans, être atteint d'une invalidité permanente réduisant de 2/3 sa capacité de travail ou de gain, et ne pas disposer de ressources supérieures à un certain plafond. Le montant de la pension est égal à 54 % de la pension dont bénéficiait ou eût bénéficié le défunt.

► PENSION DE VIEILLESSE :

Revenu perçu par la personne ayant liquidé sa retraite. Son montant dépend de la durée d'assurance, du salaire annuel de base, du taux qui varie en fonction de la durée d'assurance et des périodes reconnues équivalentes ou en fonction de l'âge de l'assuré et du type de pension.



► PENSION DE RÉVERSION :

Après le décès du bénéficiaire de la pension, les proches peuvent, sous certaines conditions, bénéficier d'une pension dite de réversion.

► PLURIACTIVITÉ (RÈGLEMENTS EUROPÉENS UNIQUEMENT) :

Une personne est dite « pluriactive » lorsqu'elle exerce simultanément ou en alternance une ou plusieurs activités salariées ou non salariées sur le territoire de deux ou plusieurs Etats membres de l'UE-EEE-Suisse.

► PRESTATIONS EN ESPÈCES D'INCAPACITÉ TEMPORAIRE :

Elles sont versées, sous réserve de remplir les conditions d'ouverture des droits, par l'Assurance maladie aux travailleurs pour compenser la perte de salaire pendant un arrêt de travail (maladie, maternité et/ou paternité, accident du travail, maladie professionnelle).

► PRESTATIONS FAMILIALES EXPORTABLES (RÈGLEMENTS EUROPÉENS) :

les allocations familiales ainsi que leurs majorations et le forfait familial, la PAJE, le complément familial, l'allocation d'éducation de l'enfant handicapé (AEEH) et de son complément, l'allocation de rentrée scolaire (ARS), l'allocation de soutien familial (ASF), l'allocation journalière de présence parentale (AJPP).

Les prestations familiales sont destinées, sans condition de nationalité ni, pour certaines, de ressources,

aux personnes seules ou vivant en couple ayant un ou plusieurs enfants à charge, et en l'occurrence pour les ressortissants étrangers, sous réserve de répondre de la régularité de sa situation en France.

► RENTE AT-MP (ACCIDENT DU TRAVAIL/MALADIE PROFESSIONNELLE) :

Revenu périodique attribué pour réparation d'un dommage à la suite d'une incapacité permanente, partielle ou totale due à un accident du travail ou à une maladie professionnelle. On distingue les rentes de victimes et les rentes de survivants

► RÉSIDENCE HORS DE L'ETAT COMPÉTENT :

personne assurée ou membres de sa famille qui réside(nt) dans un Etat autre que l'Etat compétent et bénéficie(nt) dans l'Etat de résidence des prestations en nature servies, pour le compte de l'institution compétente, par l'institution du lieu de résidence, selon les dispositions de la législation qu'elle applique, comme si elle/ils étai(en)t assuré(e)(s) en vertu de cette législation.

► SÉJOUR TEMPORAIRE :

cf. soins médicalement nécessaires.

► SOINS AUX RÉSIDENTS :

prestations servies aux travailleurs ou retraités résidant dans un Etat autre que l'Etat d'emploi ou que l'Etat débiteur de la pension.

► SOINS MÉDICALEMENT NÉCESSAIRES :

prestations servies aux assurés des régimes français (touristes, pensionnés, travailleurs détachés ou étudiants) qui ont eu besoin de se faire soigner lors d'un séjour temporaire au sein d'un pays de l'UE-EEE-Suisse ou aux assurés de régimes de l'UE-EEE-Suisse qui ont eu besoin de se faire soigner lors d'un séjour temporaire sur le territoire français.

► SOINS PROGRAMMÉS :

prestations servies aux assurés des régimes français qui se rendent à l'étranger ou aux assurés des régimes étrangers qui se rendent en France afin d'entreprendre ou de poursuivre des soins prévus. Une autorisation est alors délivrée par l'institution compétente, à savoir celle qui prendra les frais à sa charge.

► SOINS URGENTS :

prestations servies aux assurés (touristes, pensionnés, travailleurs détachés ou étudiants) qui ont eu besoin de se faire soigner lors d'un séjour temporaire en dehors de la zone UE-EEE-Suisse ou aux assurés des régimes hors UE-EEE-Suisse qui ont eu besoin de se faire soigner lors d'un séjour temporaire sur le territoire français.

